



**ANDOFF
MAHALLİ OFF-ROAD ŞAMPİYONASI
1. YARIŞI
MÜHYE KÖYÜ- ANKARA**

14 MART 2010

ASN ONAY NO : 2010/0203-MMOY.1

ASN ONAY TARİHİ : 2 MART 2010

İÇİNDEKİLER

I. PROGRAM

II. ORGANİZASYON

2.1 ORGANİZASYON KOMİTESİ

2.2 YARIŞMA GÖREVLİLERİ

III. GENEL HÜKÜMLER

3.1 YARIŞMANIN TARİFİ, GEÇERLİLİĞİ VE YERİ

3.2 KATILABİLİR ARAÇLAR

3.3 KATILABİLİR YARIŞMACILAR

3.4 KAYIT FORMU VE KAYITLAR

3.5 KAYIT ÜCRETİ VE SİGORTA

3.6 REKLAMLAR

3.7 YÖNETMELİĞİN YORUMU, UYGULANMASI VE DEĞİŞİKLİĞİ

IV- DERECELENDİRME ÖDÜLLER VE ÖDÜL TÖRENİ

4.1 DERECELENDİRME

4.2 ÖDÜL TÖRENİ

V- ADRES VE RESMİ İLAN YERLERİ

VI- SINIRLAMALAR VE SERBESTLİKLER

I - PROGRAM

KAYITLARIN AÇILMASI

2 MART 2010 10:00 ANDOFF-ANKARA

KAYITLARIN KAPANMASI

11 MART 2010 SAAT 17:00 ANDOFF-ANKARA

ANTRENMANLAR

14 MART 2010 SAAT 08:00 -10:30

İDARİ VE TEKNİK KONTROL

14 MART 2010 SAAT 09:00 -10:50

Mühye Köyü Şahin Emlak

1.KOMİSERLER KURULU TOPLANTISI

14 MART 2010 SAAT 11:20 Şahin Emlak

KESİN START LİSTESİNİN İLANI

14 MART 2010 SAAT 11:30 Şahin Emlak

YARIŞMACILAR İLE BRİFİNG

14 MART 2010 SAAT 11:35 Şahin Emlak

YARIŞMANIN STARTI 1.ARAÇ

14 MART 2010 SAAT 12:00 Mühye Köyü

YARIŞMANIN FİNİŞİ - Kapalı Park Giriş 1. Araç-

14 MART 2010 SAAT 16:11

2.KOMİSERLER KURULU TOPLANTISI

14 MART 2010 SAAT 17:15 Şahin Emlak

GEÇİCİ NETİCELERİN İLANI

14 MART 2010 SAAT 17:30 Şahin Emlak

KESİN NETİCELERİN İLANI

14 MART 2010 SAAT 18:00

ÖDÜL TÖRENİ

14 MART 2010 SAAT 18:15 Şahin Emlak

II – ORGANİZASYON

2010 Ankara Off-Road Şampiyonası 1. Yarışı Ankara Off-Road Kulübü tarafından **14 MART 2010** tarihinde Ankara **Mühye Köyünde** organize edilecektir.

2.1. ORGANİZASYON KOMİTESİ

Muharrem Çelik	: Komite Başkanı
Hakan Akal	: Yarışma Direktörü
Özge Topal	: Yarışma Genel Sekreteri
Mehmet Aslan	: Yarışma Başhakemi

Organizasyon Komitesi yarışma sırasında yarışmacıların sürücülerin ve servis elemanlarının uğrayabilecekleri kazalar ve hasarlardan dolayı yarışmanın gerektirdiği tüm emniyet tedbirlerinin alınmış olması koşulu ile maddi manevi hiçbir sorumluluk yüklenmezler.

Yarışmacı ve sürücüler kayıt formunu imzalamış olmakla bu yönetmelik ve dayandığı ilgili tüm kuralları okumuş, anlamış ve uygulayacaklarını kabul etmiş sayılırlar.

2.2 YARIŞMA GÖREVLİLERİ

Spor Komiserleri Başkanı	: Kemal Kurtagiç
Spor Komiseri	: Fatih Kovancı
Spor Komiseri	: Metin Ertuğrul
ASN Gözlemcisi	: Ufuk Uydaş
Yarışma Direktörü	: Hakan Akal
Yarışma Direktör Yardımcısı	: Evren Altunlu
Yarışma Direktör Yardımcısı	: Turhan Yalçın
Gözetmenlerden Sorumlu Yarışma Direktör Yardımcısı –Baş Gözetmen--	: Mehmet Aslan
Yarışma Güvenlik Sorumlusu	: Atilla Aydınlı
Yarışma Genel Sekreteri	: Özge Topal
Teknik Kontrol Sorumlusu	: Süleyman Gönenç
Servis Alanı Sorumlusu	: Okan Oluğ
Kapalı Park Sorumlusu	: Berk Fırtın
Etap Sorumlusu --ANDOFF--	: Okan Ögen
Etap Sorumlusu Yardımcısı	: Kerem Olaç
Etap Sorumlusu --Erdoğan GÜL--	: Cevdet Şayan
Etap Sorumlusu Yardımcısı	: Oğuzhan Taş
Basın Sorumlusu	: Cafer Sarıaltın
Neticeler Sorumlusu	: Mustafa Kasapoğlu
Lojistik Sorumlusu	: Önder Yıldırım
Yarışma Doktoru	: Murat Köken
Sağlık Hizmetleri	: Özel Sağlık
Yarışmacılarla İlişkiler	: Adnan Ardıç

14 MART 2010 PAZAR									
ZK	ÖE	KONTROL NOKTASI	ÖE KM	ARA KM	TOPLAM KM	SÜRE DAKIKA	ORT.HIZ KMIH	1.OTO	
0A		KAPALI PARK ÇIKIŞ						11:50	
1		Erdoğan GÜL-1		0,9	0,9	00:07	7,7	11:57	
	1	Erdoğan GÜL-1	9			00:03		12:00	
2		ANDOFF-1		0,7	9,7	00:30	19,4	12:30	
	2	ANDOFF-1	7,8			00:03		12:33	
3A		SERVIS GİRİŞ		1	8,8	00:25	21	13:58	
3B		SERVIS ÇIKIŞI				00:40		14:38	
3C		Erdoğan GÜL-2		1	1	00:07	8,3	14:45	
	3	Erdoğan GÜL-2	9			00:03		13:48	
4		ANDOFF-2		0,7	9,7	00:30	19,4	14:18	
	4	ANDOFF-2	7,8			00:03		14:21	
5A		SERVIS GİRİŞ		1	8,8	00:25	21	14:46	
5B		SERVIS ÇIKIŞI				00:40		15:26	
5C		Erdoğan GÜL-3		1	1	00:07	8,3	15:33	
	5	Erdoğan GÜL-3	9			00:03		15:36	
6A		KAPALI PARK GİRİŞ		0,9	9,9	00:35	19,8	16:11	
		Toplam	42,6	7,2	49,8				

III - GENEL HÜKÜMLER

3.1 YARIŞMANIN TARİFİ, GEÇERLİLİĞİ VE YERİ

2010 Ankara Off-Road Şampiyonası 1. Yarışı Ankara Off-Road Kulübü tarafından **14 MART 2010** tarihinde Mahalli Off-Road Yönetmeliğine uygun olarak organize edilmekte ve 2010 ANDOFF Mahalli Off-Road Şampiyonasına 1 katsayı üzerinden puan vermektedir.

Bu Yarışma 1 ayak 5 özel etap üzerinden yapılacaktır.

!!! Etaplar ;3 Etap Kapılı Engel ve 2 Etap Kapılı Mukavemet şeklinde olacaktır.

!!! Yarışmacılar 42,6 km özel ve 7.2 km normal etap olmak üzere toplam 49,8 km mesafe kat edeceklerdir.

3.2 KATILABİLİR ARAÇLAR

Sınıf S1 : Motor hacmi 1750 cc.'ye kadar benzinli (1750 cc. dahil), 2000 cc.'ye kadar dizel (2000 cc. dahil) atmosferik motorlu 4x4 arazi araçları

Sınıf S2 : Motor hacmi 1751 cc.den 2800 cc'ye kadar benzinli (2800 cc. dahil), 3500 cc.'ye kadar dizel (3500 cc. dahil) atmosferik motorlu 4x4 arazi araçları

Sınıf S3 : Motor hacmi 2801 cc.den 4000 cc'ye kadar benzinli (4000 cc. dahil), 5000 cc.'ye kadar dizel (5000 cc. dahil) atmosferik motorlu 4x4 arazi araçları

Sınıf S4 : Motor hacmi 4001 cc.den büyük benzinli 5001 den büyük dizel atmosferik motorlu 4x4 arazi araçlar

3.3 KATILABİLİR YARIŞMACILAR

2010 sezonu için geçerli **TOSFED** yarışmacı ve sürücü ihtisas lisansına sahip gerçek ve tüzel kişiler, mahalli lisansına sahip kişiler ve tek günlük lisans çıkartan kişiler yarışmaya katılabilirler.

3.4 KAYIT FORMU VE KAYITLAR

3.4.1 Bu yarışmaya katılmak isteyen ilgili sezon için geçerli TOSFED Lisansına sahip yarışmacılar Kayıt Formunu tam olarak doldurarak, Kayıt ücreti ve Sigorta Bedeli'ni ödediğini gösteren belgelerle birlikte, **Ankara Off-Road Kulübü 2. Cadde Söğütözü Mahallesi No.59 S.Özü-Ankara Tel: 0312 287 47 57** adresindeki yarış merkezine en geç **11 MART PERŞEMBE günü saat 17 : 00** 'ye kadar ulaştırmalıdır. Bu tarihten sonra veya gerekli ödemeler gerçekleştirilmeden yapılacak başvurular hiçbir şekilde kabul edilmez.

3.4.2 Organizasyon Komitesi herhangi bir kaydı **ASN** onayı almak ve gerekçelerini belirtmek şartıyla reddetme hakkına sahiptir.

3.4.3 Yardımcı Sürücü ile ilgili detaylar Teknik Kontrol'ün sonuna kadar bildirilebilir.

3.4.4 Katılabilir yarışmacı sayısı **25** ile sınırlandırılmıştır.

3.5 KAYIT ÜCRETİ VE SİGORTA

3.5.1 Yarışmacı ve sürücülere dağıtılacak doküman ve kapı numarası, bedelleri kayıt ücreti içindedir.

3.5.2 Kayıt ücreti **160 TL-** Sigorta ücreti **40 TL** dir. Toplam **200 TL.**

3.5.3 Kayıt Ücretleri aşağıdaki hallerde tam olarak iade edilir.

3.5.3.1 Kaydı kabul edilmeyen yarışmacı adaylarına

3.6.3.2 Yarışmanın yapılmaması halinde

3.5.5 İlk teknik kontrole girip geçemeyen veya teknik kontrolde çekilme kararı alan yarışmacılara kayıt ücreti iadesi yapılamaz.

3.5.6 Sigorta:

Organizatör tarafından yaptırılacak sigorta sadece yarışmacıların üçüncü şahıslara verecekleri hasarları yasal azami limitler dahilinde kapsar.

Sigorta bedeli 40.- TL. (Kırk Türk Lirası) kayıt ücretine ilâveten ayrıca ödenir.

Teminatlar aşağıdaki gibidir

Bedeni şahıs başına (ölüm ve tedavi) 150.000.- TL.

Bedeni kaza başına (ölüm ve tedavi) 750.000.- TL.

Maddi kaza başına (araç başına) 30.000.- TL.

Maddi araç başına (kaza başına) 15.000.- TL.

3.5.7 Yarışmacıların yarışmaya katıldıkları otolarına T.C.Trafik Kanunu hükümlerine göre mali mesuliyet sigortası yaptırımları gerekiyorsa, bu sigortanın yaptırılmış ve primlerinin ödenmiş olması gerekir.

3.5.8 Organizatör tarafından yaptırılan sigortanın geçerliliği yarışmanın startı ile başlar ve yarışmanın sonunda veya ekibin yarışmayı terk etmesi veya ihraç edilmesi durumunda sona erer.

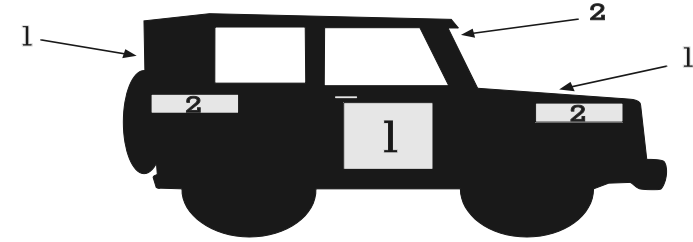
3.5.9 Servis araçları ve ekipleri organizatör tarafından verilen plakaları veya karttan taşısalar dahi sigorta kapsamı dışındadırlar.

3.5.10 Kayıt Ücreti ve Sigorta Bedelini ödememiş olan yarışmacılara start verilmez.

3.5.11 Servis Plaka ücreti : Bu yarışta servis plaka ücreti alınmayacaktır.

3.6 REKLAMLAR

3.6.1 Organizatörler tarafından kullanılacak yerler şemada belirtilmiştir



1 - mecburi 2 - ihtiyari

3.7 YÖNETMELİĞİN YORUMU, UYGULANMASI VE DEĞİŞİKLİĞİ

Bu Yarışma Yönetmeliğine esas Mahalli Off-Road Yönetmeliğidir.

Mahalli Off-Road Yönetmeliği üzerindeki değişiklikler sadece TOSFED Spor Komitesi tarafından yapılabilir.

Yarışma Programı, görevliler veya parkur değişiklikleri ile ilgili bültenler tarih ve numaralı olarak resmi ilan yerlerine asılmak ve komiserler tarafından onaylanmak suretiyle geçerli olacaktır.

IV- DERECELENDİRME ÖDÜLLER VE ÖDÜL TÖRENİ

4.1 DERECELENDİRME

Herhangi bir sınıfta start alan araç sayısı 3'den az ise bu sınıf sadece Genel Klasman için yarışır

4.2 ÖDÜL TÖRENİ

Ödül Töreni **14 MART 2010** tarihinde saat 18:15 de Mühye Köyü Şahin Emlak da yapılacaktır.

Mahalli Off-Road Şampiyonasına puan veren yarışlarda bütün kupalar pilot ve co-pilot'lara verilmek üzere ikişer adet verilir.

S-1,S-2,S-3,S-4 ve Genel Klasman

1. Kupa
2. Kupa
3. Kupa

V- ADRES VE RESMİ İLAN YERLERİ

TARİH	YER	TELEFON VE FAKS
2 Mart- 13 Mart 2010	ANDOFF Söğütözü Mah.2.Cad No.59 Söğütözü- ANKARA	0312-287 47 57 0312-284 79 71
14 Mart 2010	Şahin Emlak Mühye Köyü-	0312 441 39 59

VI- SINIRLAMALAR VE SERBESTLİKLER

6-1 TOSFED Kurallar kitabı ek olarak tüm araçlarda bulunması gerekenler.

6.1.a Aracın ön ve arka tamponunda görülebilir şekilde kırmızı veya turuncu renge boyanmış çapı 50mm'den az olmayan en az birer adet çekme kancası bulunmalıdır. Ayrıca aracın toplam ağırlığının 3 katı kadar Yük çekebilecek kapasitede en az 1 adet ve En az 6 metre boyunda çekme halatı bulunmalı Ve emniyetli bir şekilde araca sabitlenmiş Olmalıdır. Çekme halatları metal malzeme hariç diğer Malzemelerden imal edilmiş olmalıdır.

6.1.b Araçlarda tüm elektrik tesisatını kesen ve motoru stop ettiren içeriden ve dışarıdan kumandalı devre kesici şalter bulunmalı dışarıdan kumanda düğmesi veya kolu ise ön kaputun sağında veya solunda ön camın hemen önünde bulunmalı ve bariz şekilde beyaz zemin üzerinde mavi çerçeveli bir üçgen içinde kırmızı renkli şimşek figürü ile işaretlenmelidir.

6,1.c En az 4 Noktadan bağlı emniyet kemeri bulunması şarttır. Emniyet kemerleri FIA ve 3"USA SFI 16-1 normlarına uygun olacaktır.

6.1.d Yarışan tüm araçların lastik dış derinlikleri etap özelliklerine uygun olmak zorundadır.

6.1.e Rolbarlar TOSFED tarafından belirlenmiş kişi veya kuruluşlar tarafından onaylanmış olacaklardır. FIA J ekine uygun rolbarları olmayan araçlara start verilmez.

6.1.f Koltuklar değiştirildiği takdirde koltuk bağlantıları 3mm çelik veya 5mm hafif alaşımlı metalden olmalıdır. Koltuklar en az 4 noktadan asgari 8mm civatalarla sabitlenmiş olacaklardır. Bu bağlantılar tabana sabitlendiğinde alttan en az 40 cm²lik saclarla takviye edilmelidirler, somunlar emniyete alınmalıdır. 2003 Homologe koltuk kullanımına izin verilmiştir.

6.1.g Yangın Söndürücüler. Tüm araçlarda 1 veya 2 yangın söndürücü bulunacaktır. Kullanılacak söndürücü madde: AFFF veya powder veya FIA tarafından homologe edilmiş başka bir madde olacaktır. Minimum AFFF 2.4 lt Powder 2.0 Kg

6.1.h Akünün artı kutup başı izole edilmiş olacak Akü emniyetli şekilde bağlanmış olacaktır.

6.1.i Kask FIA normlarına uygun olması şarttır.

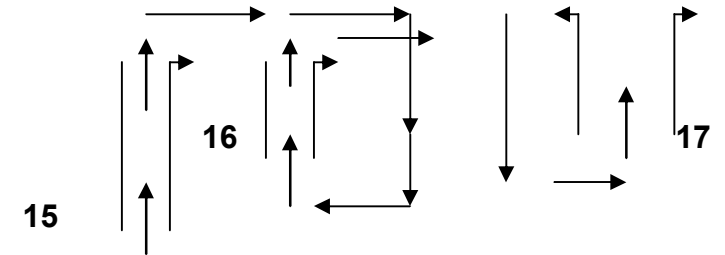
VII- OFF-ROAD YARIŞLARINDA UYGULANAN KAPI GEÇİŞ KURALLARI

7.1 Bir aracın bir kapıdan geçmiş sayılması için aracın her iki dingilinin kapıyı oluşturan iki direğin arasında çizilecek hayali bir çizgiyi geçmiş olması gerekir.

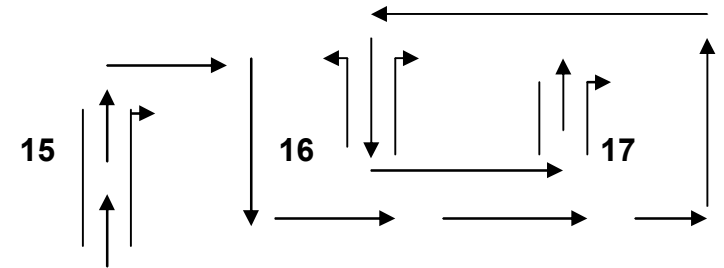
7-2. Araç kapı numaralarını veya kapı renklerini takip ederek yarış yönünde geçmek durumundadır, Araç kapıyı geri geri ancak yarış yönünde giderek geçebilir. Bütün bu durumlarda dingillerin kapıyı geçmiş olması şarttır. Aracın kapıyı geri geri gelerek geçmesi ve ileri hareket ederek aynı kapıyı tekrar geçip devam etmesi herhangi bir cezaya sebep değildir.

7-3 Araç son çıktığı kapıdan sonraki kapının içinden geçmeyerek (herhangi bir yanından geçerek) ve başka bir kapıya girmeden dönüp atladığı kapıdan geçerse kapı atlamamış sayılır.

Örnek:1



Örnek:2



15 nolu kapıdan çıkan araç 16 nolu kapıyı geçip 17 nolu kapıya girmeden herhangi bir şekilde dönerek 16 nolu kapıyı geçip 17 nolu kapıya devam ederse kapı atlamamış sayılır. Aksi takdirde kapı atlama cezası alır.

Kapılar numara ve renk sırası bozulmadan geçilmelidir. 15,17,16 kapı geçiş sırası kapı atlama cezasını gerektirir. 15.16.25,17,18...geçiş sırasında ise 16 dan 25 e kadar olan kapılar atlanmış sayılır.

7-4 ANDOFF etabında yarış güzergahının yönü her kavşakta bantlama yapılarak belirtilmiştir. Bu etapta bantları koparan veya yarış güzergahını terk edip kestirme kullanan yarışmacılar bu etapta ihraç edilecektir.

Erdoğan GÜL etabında bantlara değme cezası yoktur. Bantlar (eğer varsa) kapıların yönlerini belirtmek için kullanılır. Araçlar bantların üzerinden geçebilir, değebilir ve koparabilir. Bu gibi durumlarda kapı gözcüleri sorumlu bulunduğu bölgenin bantlarını ve direklerini eski haline getirmekle yükümlüdür.

7-5 Kapıdan geçerken aracın herhangi noktasının kapıları oluşturan direklere değmesinin cezası yoktur. Ancak direkler aracın kapıdan değmeden geçmesini engellemeyecek şekilde olmalıdır. Bu durum kapı gözcüsünün sorumluluğundadır.

7-6 Arazinin yapısından dolayı bir araç kapıdan geçerken direkler aracın teması dışında biri veya ikisi birden kendiliklerinden devrilebilir. Aracın teması haricinde olan bu tip olaylarda ceza uygulanmaz. Kapı gözcüsü direkleri eski konumlarına getirmekle sorumludur.

7-7 Bir kapıdan geçerken gerek mekanik arıza gerekse arazinin yapısından araç kapının ortasında önünde veya geçtikten biraz sonra hareket edemez hale gelebilir. Araç iki kapı arasında yön gösteren bantlı yolda kalabilir. Kapı veya kapılar arasında birden fazla araç kalabilir kendi olanakları ile devam edemeyerek çekici ile çekilebilir. Tüm bu çabalar uzun sürebilir ve bir sonraki yarışmacı start alarak o bölgeye gelebilir.

Kapı gözcüsü geçilmesi yarış güvenliğini ve yarışın engelleyecek bu durumda öncelikle bloke olan kapı veya kapıların dışından bir yola kendi insiyatifleri doğrultusunda arkadan gelen yarışmacıya göstermekle sorumludur. Bu yol bant üzerinden bile geçebilir. Bunun sonucunda bloke olduğu için arkadan gelen yarışmacılar tarafından geçilemeyen kapılar için ceza uygulanmaz. Kalan araç veya araçlar hareket ettikten/çekildikten ve bloke durumu ortadan kalktıktan sonra diğer araçlar bu kapıları kullanacaklardır.

7-8 Yarışma Süresince özel etaplarda veya özel etap dışında yarış aracının görevli, seyirci ve diğer yarışmacılar tarafından araç ile itilmesi, çekilmesi, taşınması durumunda yarışmacı o etapta ihraç edilir. Herhangi bir kontrol noktasını çekilerek geçen ekip yarıştan ihraç edilir Eğer müdahaleyi yapan diğer bir yarışmacı ise iki ekip birden yarıştan ihraç edilir.

Kapı gözcüleri kalan aracın kendi olanakları ile hareket etmeye çabalarına karışmaz ve bu durum süresince arkadan gelen yarışmacılara yön göstermekle sorumludur.

7-9 Madde ve bu maddede gözcü tarafından yolun yarışmacılar tarafından uygulanma mecburiyeti yoktur. Ancak kalan araç tarafından bloke edilen kapı veya

kapıları atlayarak geçerken yukarıda sözü edilen geçiş kurallarına uymak zorunludur.

7-10 Araçlar etap içinde herhangi bir nedenden ötürü hareketsiz kalır ve (bulunduğu yerde çekici olmayabilir) çekici gelmeden seyirci desteği ile elle itilerek/çekilerek kaldığı yerden kurtulabilir. Bu durumda çekilme cezası **uygulanmaz.** Yarışmacılar çekilme isteğinde bulunmadıkça çekilmez / çektirilmez. Yarışmacı kendi uğraşları ile istediği gibi (yarışı bloke etmeyecek şekilde) zamanını kullanabilir.

7-11 Araçlar kapıdan geçerken kapıyı oluşturan 2 direği veya birini istemeyerek/isteyerek ezmek, çarpmak sureti ile devirebilir. Bu durumda araca kapı devirme cezası uygulanır. Bu tür direklerin yerlerini bozmak sureti ile geçişler sonrasında kapı gözcüsü direkleri aynı yerlere koymak / dikmekle sorumludur. Kırılan kapı direkleri kullanılamıyorsa yarışma direktörüne haberdar ederek yardım ister.

7-12 Kapı gözcüleri sorumlu oldukları kapıların konumlarını yarış sonuna kadar korumakla sorumludur.

7-13 Etap aralarında geçerli nedenler ile bazı kapıların yerleri yarışma direktörü tarafından değiştirilebilir. Yarış anında bu yapılamaz.

7-14 Geçilmiş, kapı yada kapılara yapılan devirme gibi hareketlere 30 saniye kapı devirme cezası uygulanır.



